

**Своевременно  
заключайте договоры  
на техническое  
обслуживание  
внутридомового газового  
оборудования**

Не забывайте своевременно оплачивать  
проведение технического обслуживания.

Согласно Правилам поставки газа,  
утвержденным постановлением Правительства  
от 21.07.2008 № 549, отсутствие у абонента договора  
на техническое обслуживание ВДГО является основанием  
для приостановления подачи газа.



**Пахнет газом!  
Звони 04**

**Правила  
использования  
газа в быту**

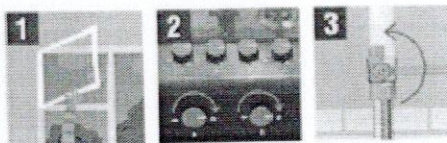
С мобильного тел. **104**  
Единый номер службы  
спасения **112**





## Основные правила пользования бытовыми газовыми приборами:

1. Перед использованием плиты необходимо проверить помещение (1) и убедиться, что все краны перед горелками рабочего стола и горелкой духовки закрыты (2), и только в этом случае следует полностью открыть кран на газопроводе к плите (3).



2. Зажженную спичку нужно поднести к горелке, затем открыть кран включаемой горелки, при этом газ должен загораться во всех отверстиях горелки.

3. Горение газа считается нормальным, если пламя горелки спокойное, голубоватое или фиолетовое.



4. Запрещается оставлять в открытом положении кран включаемой горелки без пламени более 5 секунд.

5. Нормальное пламя не должно выбиваться из-под посуды. Если же пламя выбивается из-под посуды, следует краном горелки его уменьшить. Посуду с широким дном нужно ставить на специальные конфорочные кольца с высокими рёбрами во избежание отравления продуктами неполного сгорания газа. Не рекомендуется ставить посуду с широким дном на конфорку плиты.

6. По окончании пользования плитой нужно перекрыть все краны рабочего стола.

7. Перед зажиганием горелки духовки, духовку необходимо проветрить в течение 3-5 мин.

8. Плиту необходимо содержать в чистоте не допуская её загрязнения.



## Основные правила пользования бытовыми газовыми приборами:

Природный газ не имеет запаха, но, чтобы своевременно определить утечку, в него добавляют вещество с запахом, который напоминает запах тухлых яиц.

Если вы почувствуете такой запах, то необходимо:

- 1 Немедленно прекратить пользование газовыми приборами.
- 2 Перекрыть краны на приборах и на газопроводах к ним.
- 3 Открыть окна и форточки для проветривания помещения.
- 4 Не включать и не выключать электрические приборы (освещения, электровозвонки, мобильный и стационарный телефон и др.).
- 5 Вывести всех из квартиры, самим выйти.
- 6 Сообщить в аварийную газовую службу по телефону **04** из незагазованного места и выполнять инструкции ее специалистов.